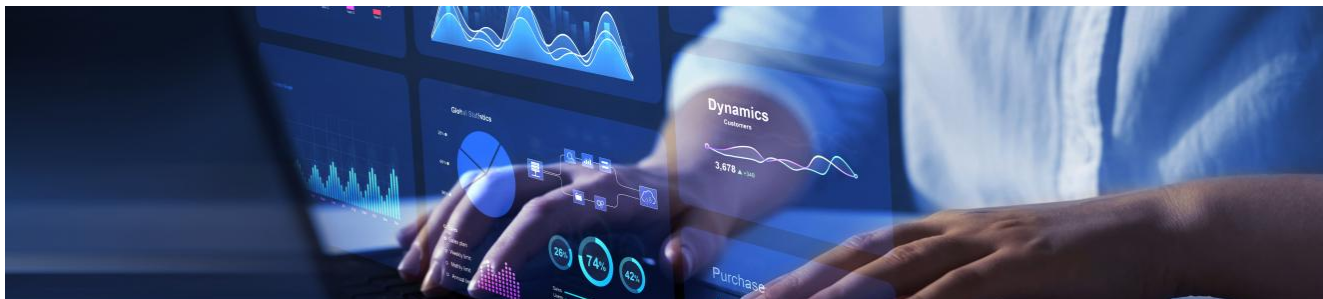


# Polimex Mostostal podsumował wyniki finansowe za 2023 rok

29/04/2024



Grupa Kapitałowa Polimex Mostostal prezentuje roczne wyniki finansowe. Przychody operacyjne Grupy Kapitałowej Polimex Mostostal po 12 miesiącach 2023 r. wyniosły 3 014 mln PLN wobec 3 784 mln PLN w 2022 r.

EBITDA Grupy Kapitałowej wyniosła za 2023 r. -73 mln PLN i jest niższa o 280 mln PLN w porównaniu do wyniku za 2022 r.

Wynik netto Grupy Kapitałowej za 2023 r. w wysokości -123 mln PLN (-4,1%) jest niższy o 254 mln PLN od wyniku za 2022 r.

## Wybrane dane finansowe za 2023 rok w mln PLN

w mln PLN	2022 r.	2023 r.
PRZYCHODY OPERACYJNE	3 784	3 014
ZYSK NA DZIAŁALNOŚCI OPERACYJNEJ	167	-117
EBITDA	207	- 73
WYNIK NETTO	131	- 123

*„Podsumowaliśmy 12 miesięcy minionego roku i dziś prezentujemy wyniki finansowe za 2023 r. Po wnikliwej analizie realizowanych projektów, uwzględnieniu wszystkich ryzyk, w otoczeniu wszechobecnej inflacji, zmian cen materiałów i usług wypracowaliśmy w spółkach Grupy Kapitałowej Polimex Mostostal 3 014 milionów PLN przychodów operacyjnych.*

*Na spadek poziomów wyników za 2023 rok wpływ miało wiele czynników zarówno wewnętrznych, jak i zewnętrznych, a przede wszystkim konsekwencje wojny za naszą wschodnią granicą, na kontraktach wycenianych jeszcze przed atakiem Federacji Rosyjskiej na Ukrainę. W 2023 roku największym wyzwaniem były negocjacje terminów i waloryzacji realizowanych kontraktów (nadzwyczajny wzrost cen, wzrost wynagrodzeń i perturbacje wynikające jeszcze z pandemii). Niestabilna sytuacja na rynku materiałów budowlanych, wzrost cen usług i niedobory wykwalifikowanej siły roboczej odbiły się na naszych wynikach za 2023 rok.*

*Jednocześnie należy zwrócić uwagę, że na ujemny poziom EBIDTA za 2023 rok jako efekt wskazanych powyżej czynników praktycznie w całości ma wpływ wynik segment Energetyka, co z kolei związane jest przeszacowaniem budżetu kosztów projektu Czechnica -102 mln PLN, a także projektu Dolna Odra - 124 mln PLN.*

*Wychodzimy na rynek z nową ofertą, która docelowo prowadzi do postania odrębnego segmentu biznesowego. We współpracy z czeskim partnerem TEDOM GROUP (joint venture) uruchomiliśmy spółkę Polimex Energo, która wspiera transformację energetyczną w Polsce.*

*Dzięki oferowanemu modelowi współpracy Polimex Energo, Klient będzie miał zainstalowaną nową, efektywną jednostkę kogeneracyjną, a w całym okresie współpracy Polimex Energo będzie dostarczać mu ciepło po cenie niższej niż w przypadku produkcji własnej w kotle gazowym.*

*W praktyce oznacza to, że klient, bez konieczności inwestowania ani złotówki, będzie miał zainstalowaną nową jednostkę kogeneracyjną w swojej firmie lub ciepłowni i będzie czerpał trzy główne korzyści: tańsze ciepło niż jest w stanie sam wytworzyć, stabilny dochód z dzierżawy gruntu, na którym zainstalowana jest jednostka, a jego system ciepłny może stać się efektywnym systemem grzewczym bez konieczności ponoszenia nakładów inwestycyjnych.*

*Mamy szansę uczestniczyć w wyjątkowych projektach. W lipcu 2023 r. zawarliśmy największy w historii Polimex Mostostal, Naftoremont-Naftobudowa oraz KTI Poland S.A. kontrakt Olefiny III z ORLEN S.A., obejmujący wykonanie prac w sektorze oil&gas na realizację zadania pn.: „PAKIET K-003 z zakresu OSBL pakietu rozbudowy instalacji Olefin”. Wartość przypadająca na Grupę Kapitałową Polimex Mostostal to 3 430 mln PLN.*

*Pod koniec września 2023 r. zawarliśmy umowę jako Konsorcjum: Polimex Mostostal (jako lider Konsorcjum) oraz AB Industry S.A. (jako partner Konsorcjum) z Orlen Południe S.A. na realizację projektu nowoczesnej tłoczni oleju rzepakowego w Kętrzynie, w województwie warmińsko-mazurskim o wartości 547,2 mln PLN netto oraz 32,3 mln EUR netto, z czego na Spółkę przypada 386,2 mln PLN netto oraz 32,3 mln EUR netto.*

*W styczniu tego roku podpisaliśmy umowę, oferowaną w 2023 roku z Grupą PGE i Ørsted na realizację projektu offshorowego budowy lądowej infrastruktury niezbędnej do wyprowadzenia mocy z projektu Baltica 2 – jednego z dwóch etapów Morskiej Farmy Wiatrowej Baltica na kwotę 849,0 mln PLN, co stanowi ważny kamień milowy w zakresie kontrybucji GK PxM do projektów offshor'owych w Polsce i punkt startowy dla dalszych tego typu projektów.*

*Przeszliśmy proces selekcji amerykańskiego giganta Westinghouse i Mostostal Siedlce - spółka z Grupy Kapitałowej Polimex Mostostal została wybrana do budowy pierwszej polskiej elektrowni jądrowej.*

*Nowe projekty dają nam w dłuższej perspektywie szansę zwiększenia unikalnych kompetencji załogi, a przede wszystkim wartości ekonomicznej przedsiębiorstwa. Zapewniam, że nieustannie i konsekwentnie dokładamy wszelkich starań by utrzymać stabilną sytuację naszej organizacji, mitygować ryzyka, a przede wszystkim osiągać jak najlepsze wyniki ekonomiczne. - **powiedział Krzysztof Figat prezes zarządu Polimex Mostostal S.A.***

Naszym celem jest skupienie się na wszystkich projektach, które mogą zapewnić Firmie stabilne, satysfakcjonujące przychody i równie satysfakcjonujące marże, przy utrzymaniu wysokiej jakości usług. Cel ten zamierzamy osiągnąć m.in. poprzez dalszą efektywną dywersyfikację portfela zamówień, który na koniec grudnia 2023 wynosił ponad 9 miliardów złotych (rekordowa wartość w ostatnich latach, w 2023 r. portfel zamówień jest o 73% wyższy niż portfel wykazywany na koniec 2022 r.).

Warto w tym miejscu zwrócić uwagę, że na koniec 2023 roku po raz pierwszy największy udział (46%) w portfelu zamówień z Grupy Kapitałowej mają projekty z segmentu Nafta, Chemia i Gaz (nominalnie 4,1 mld PLN) wyprzedzając dotychczasowego lidera czyli segment energetyka (37 %, czyli 3,4 mld PLN nominalnie), co jest świadomą drogą ku dywersyfikacji przychodów i satysfakcjonujących marż.

Innym segmentem znacząco zwiększającym portfel jest Segment Budownictwa Przemysłowego – prawie dwukrotny wzrost w stosunku do wyniku z 2022 r. (wzrost z 372 mln PLN do 685 mln PLN) – podpisanie m.in. umów na budowę hangaru LOT AMS w Rzeszowie-Jasionce (0,2 mld PLN), zakładu produkcyjnego BREMBO w Dąbrowie Górniczej (0,2 mld PLN) czy Magazynu zbiorów muzealnych w Lesznowoli (0,1 mld PLN).

Zwracamy uwagę na dalszy wzrost kompetencji technicznych i konsolidację spółek segmentowych wokół projektów strategicznych, w efekcie czego spółki wykonawcze będą obsługiwały większe zakresy prac na tych projektach.

Pomimo dalszej trudnej sytuacji za naszą wschodnią granicą, przychody ze sprzedaży zagranicznej wynoszą 809 mln PLN i stanowią 27% całkowitej wartości przychodów Grupy Kapitałowej. W 2022 r. był to udział 19%.

Dług netto pozostaje na bezpiecznym ujemnym poziomie, zmiana (2022 r. to poziom -715 mln PLN, obecnie -277 mln PLN) jest naturalną konsekwencją utylizacji środków pieniężnych w celu realizacji założonych harmonogramów kluczowych projektów (finansowanie ich realizacji), co potwierdza że sytuacja Grupy Kapitałowej jest stabilna pod względem płynności. - **dodał Maciej Korniluk wiceprezes zarządu.**

Do pobrania

[Pobierz Prezentacja wyników GKPxM 2023 29 04 2024.pdf \(7.68 MB\)](#)

[PDF](#)